

Dell Vostro 3360

Brukerveiledning

Forskriftsmessig modell: P32G
Forskriftsmessig type: P32G001



Merknader, forholdsregler og advarsler



MERK: En MERKNAD angir viktig informasjon som hjelper deg med å bruke datamaskinen bedre.



FORSIKTIG: En FORHOLDSREGEL angir enten potensiell fare for maskinvaren eller tap av data, og forteller hvordan du kan unngå problemet.



ADVARSEL: En ADVARSEL angir potensiell fare for skade på eiendom, personskade eller død.

© 2012 Dell Inc.

Varemerker brukt i denne teksten: Dell™, Dell-logoen, Dell Precision™, OptiPlex™, Latitude™, PowerEdge™, PowerVault™, PowerConnect™, OpenManage™, EqualLogic™, Compellent™, KACE™, FlexAddress™, Force10™ og Vostro™ er varemerker tilhørende Dell Inc. Intel®, Pentium®, Xeon®, Core® og Celeron® er registrerte varemerker tilhørende Intel Corporation i USA og andre land. AMD® er et registrert varemerke og AMD Opteron™, AMD Phenom™ og AMD Sempron™ er varemerker tilhørende Advanced Micro Devices, Inc. Microsoft®, Windows®, Windows Server®, Internet Explorer®, MS-DOS®, Windows Vista® and Active Directory® er enten varemerker eller registrerte varemerker tilhørende Microsoft Corporation i USA og/eller andre land. Red Hat® og Red Hat® Enterprise Linux® er registrerte varemerker tilhørende Red Hat, Inc. i USA og/eller andre land. Novell® og SUSE® er registrerte varemerker tilhørende Novell Inc. i USA og andre land. Oracle® er et registrert varemerke tilhørende Oracle Corporation og/eller deres partnere. Citrix®, Xen®, XenServer® og XenMotion® er enten varemerker eller registrerte varemerker tilhørende Citrix Systems, Inc. i USA og/eller andre land. VMware®, Virtual SMP®, vMotion®, vCenter® aog vSphere® er registrerte varemerker eller varemerker tilhørende VMware, Inc. i USA eller andre land. IBM® er et registrert varemerke tilhørende International Business Machines Corporation.

2012 - 06

Rev. A00

Innholdsfortegnelse

| | |
|--|----------|
| Merknader, forholdsregler og advarsler..... | 2 |
| Kapittel 1: Arbeide inne i datamaskinen..... | 5 |
| Før du arbeider inne i datamaskinen..... | 5 |
| Slå av datamaskinen..... | 6 |
| Etter at du har arbeidet inne i datamaskinen..... | 6 |
| Kapittel 2: Fjerne og installere komponenter..... | 9 |
| Anbefalte verktøy..... | 9 |
| Ta ut SIM-kortet..... | 9 |
| Sette inn SIM-kortet..... | 10 |
| Ta ut SD-kortet..... | 10 |
| Sette inn SD-kortet..... | 10 |
| Ta av tilgangspanelet..... | 10 |
| Sette på tilgangspanelet..... | 11 |
| Ta ut det trådløse lokalnettkortet (WLAN-kortet)..... | 11 |
| Sette inn WLAN-kortet..... | 11 |
| Ta ut knappcellebatteriet..... | 11 |
| Sette inn knappcellebatteriet..... | 12 |
| Ta ut minnet..... | 12 |
| Sette inn minnet..... | 12 |
| Ta av tastaturet..... | 12 |
| Sette på tastaturet..... | 14 |
| Ta av håndleddstøtten..... | 14 |
| Sette på håndleddstøtten..... | 17 |
| Ta ut batteriet..... | 18 |
| Sette inn batteriet..... | 19 |
| Ta ut harddisken..... | 19 |
| Sette inn harddisken..... | 20 |
| Ta av skjermehengseldekselet..... | 21 |
| Sette på skjermehengseldekselet..... | 21 |
| Ta av skjermenheten..... | 22 |
| Sette på skjermenheten..... | 22 |
| Ta av skjermrammen..... | 23 |
| Sette på skjermrammen..... | 23 |
| Ta av skjermpanelet..... | 24 |
| Sette på skjermpanelet..... | 27 |


| | |
|--|-----------|
| Ta ut kameramodulen..... | 27 |
| Sette inn kameramodulen..... | 28 |
| Ta ut viften..... | 28 |
| Sette inn viften..... | 29 |
| Ta ut hovedkortet..... | 29 |
| Sette inn hovedkortet..... | 31 |
| Ta ut varmeavlederen..... | 31 |
| Sette inn varmeavlederen..... | 32 |
| Ta av høyttalerne..... | 32 |
| Sette på høyttalerne..... | 33 |
| Ta ut strømkontakten..... | 34 |
| Sette inn strømkontakten..... | 34 |
| Ta ut inn- og utgangskortet (I/U-kortet)..... | 34 |
| Sette inn I/U-kortet..... | 35 |
| Kapittel 3: Systemoppsett..... | 37 |
| Oppstartsrekkefølge..... | 37 |
| Navigeringsknapper..... | 37 |
| Alternativer i System Setup (Systemoppsett)..... | 38 |
| Oppdatere BIOS | 42 |
| System- og installeringspassord..... | 42 |
| Tildel et system- installeringspassord..... | 43 |
| Slette eller endre et eksisterende system og/eller installasjonspassord..... | 43 |
| Kapittel 4: Diagnostikk..... | 45 |
| Enhanced Pre-Boot System Assessment (ePSA)-diagnostikk..... | 45 |
| Enhetsstatuslamper..... | 46 |
| Batteristatuslamper..... | 46 |
| Diagnostiske lydsignaler..... | 46 |
| Kapittel 5: Spesifikasjoner..... | 49 |
| Kapittel 6: Kontakte Dell..... | 55 |


Arbeide inne i datamaskinen

Før du arbeider inne i datamaskinen

Følg disse sikkerhetsreglene for å beskytte datamaskinen mot mulig skade og ivareta din egen sikkerhet. Hvis ikke annet er angitt, forutsetter hver av prosedyrene i dette dokumentet følgende:


- Du har utført trinnene i Arbeide inne i datamaskinen.
- Du har lest sikkerhetsanvisningene som fulgte med datamaskinen.
- En komponent kan byttes ut eller – hvis den er kjøpt separat – monteres ved å utføre trinnene for demontering av komponenten i motsatt rekkefølge.


 **ADVARSEL:** Før du arbeider inne i datamaskinen må du lese sikkerhetsanvisningene som fulgte med datamaskinen. Se mer informasjon om gode arbeidsvaner på hjemmesiden for overholdelse av forskrifter på www.dell.com/regulatory_compliance.

 **FORSIKTIG:** Mange reparasjoner kan bare utføres av en autorisert servicetekniker. Du bør bare utføre feilsøking og enkle reparasjoner som tillates i produktokumentasjonen, eller angis på Internett eller av telefonservice- og støtteamet. Skader som oppstår på grunn av reparasjoner som ikke er autorisert av Dell, dekkes ikke av garantien. Les og følg sikkerhetsanvisningene som følger med produktet.

 **FORSIKTIG:** Unngå elektrostatisk utlading. Forbind deg selv til jord med en jordingsstropp rundt håndleddet eller ved å berøre en umalt metallflate med jevne mellomrom, for eksempel en kontakt på baksiden av datamaskinen.


 **FORSIKTIG:** Vær forsiktig når du håndterer komponenter og kort. Ikke berør komponentene eller kontaktene på et kort. Hold kortene i kantene eller i festebakketten av metall. Komponenter som for eksempel prosessoren, må holdes i kantene og ikke i pinnene.

 **FORSIKTIG:** Når du kobler fra en kabel, må du trekke i kontakten eller uttrekkstappen, ikke i selve kabelen. Enkelte kabler har kontakter med sperretapper. Hvis du kobler fra denne typen kabel, må du presse inn sperretappene før du kobler fra kabelen. Når du trekker kontakter fra hverandre, må du trekke dem rett og jevnt ut for å unngå å bøye kontaktpinnene. Når du skal koble til en kabel, må du først kontrollere at begge kontaktene er riktig orientert og innrettet.


 **MERK:** Fargen på datamaskinen og enkelte komponenter kan se annerledes ut enn det som er vist i dette dokumentet.

For å unngå å skade datamaskinen må du utføre trinnene nedenfor før du begynner å arbeide inne i datamaskinen.


1. Pass på at arbeidsunderlaget er plant og rent, slik at du unngår riper i datamaskindekselet.
2. Slå av datamaskinen (se [Slå av datamaskinen](#)).
3. Hvis datamaskinen er koblet til en forankringsenhet (forankret), for eksempel mediebasen eller batterimodulen, må du koble den fra.

 **FORSIKTIG:** Når du skal koble fra en nettverkskabel, må du først koble kabelen fra datamaskinen og deretter fra nettverksenheten.

4. Koble alle nettverkskabler fra datamaskinen.

5. Koble datamaskinen og alt tilkoblet utstyr fra strømuttakene.
 6. Lukk skjermen og snu datamaskinen opp-ned på et plant arbeidsunderlag.
-  **MERK:** For å unngå skade på hovedkortet må du ta ut hovedbatteriet før du reparerer datamaskinen.
7. Ta ut hovedbatteriet.
 8. Snu datamaskinen opp-ned.
 9. Åpne skjermen.
 10. Trykk på strømknappen for å jorde hovedkortet.

 **FORSIKTIG:** For å unngå elektriske støt må du alltid koble maskinen fra stikkkontakten før du åpner dekkelet.

 **FORSIKTIG:** Før du berører noe inne i datamaskinen bør du jorde deg selv ved å berøre en ulakkert metallflate, f.eks metallet på baksiden av datamaskinen. Mens du arbeider bør du ved jevne mellomrom berøre en ulakkert metallflate for å utlade statisk elektrisitet som kan skade de interne komponentene.


11. Ta alle installerte ExpressCard- eller Smart-kort ut av de aktuelle sporene.

Slå av datamaskinen


 **FORSIKTIG:** Lagre og lukk alle åpne filer og avslutt eventuelle åpne programmer før du slår av datamaskinen hvis du vil unngå å miste data.

1. Slå av operativsystemet:

- I Windows 7:

Klikk på Start  , og klikk deretter på **Avslutt**.

- I Windows Vista:

Klikk på Start  , og klikk deretter på pilen nederst til høyre på **Start**-menyen som vist nedenfor, og deretter på **Avslutt**.



- I Windows XP:

Klikk på **Start** → **Slå av datamaskinen** → **Avslutt** . Datamaskinen slås av etter at prosessen med å slå av operativsystemet er fullført.


2. Kontroller at datamaskinen og alt tilkoblet utstyr er slått av. Hvis ikke datamaskinen og tilkoblet utstyr ble slått av automatisk da operativsystemet ble avsluttet, må du holde inne på-/av-knappen i cirka fire sekunder for å slå det av.

Etter at du har arbeidet inne i datamaskinen

Når du er ferdig med å sette alt tilbake, må du passe på at du kobler til eventuelle eksterne enheter, kort, kabler osv. før du slår på datamaskinen.

 **FORSIKTIG:** Bruk kun batterieret som er beregnet på den bestemte Dell-datamaskinen for å unngå skade på datamaskinen. Ikke bruk batterier som er beregnet på andre Dell-datamaskiner.

1. Koble til eksternt utstyr, f.eks. portreplikator, batteriskive eller mediebase, og sett på plass eventuelle kort som ExpressCard.
2. Koble eventuelle telefon- eller nettverkskabler til datamaskinen.

 **FORSIKTIG: Hvis du skal koble til en nettverkskabel, kobles først kabelen til nettverksenheten og deretter til datamaskinen.**

3. Sett inn batteriet.
4. Koble datamaskinen og alle tilkoblede enheter til stikkontaktene.
5. Slå på datamaskinen.

Fjerne og installere komponenter

Denne delen gir detaljert informasjon om hvordan du kan fjerne og installere komponentene i datamaskinen.

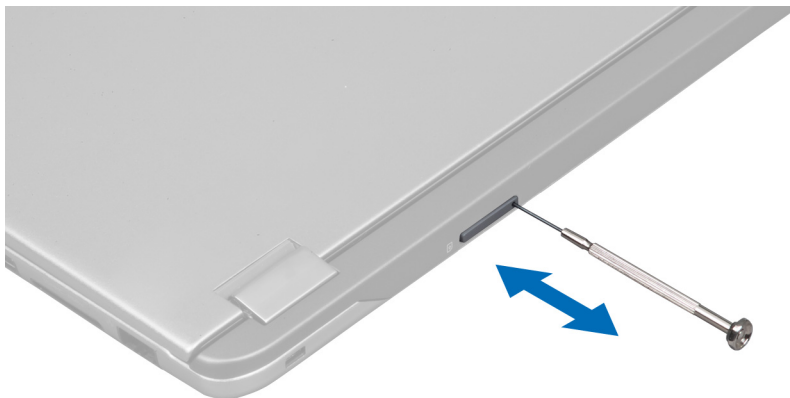
Anbefalte verktøy

Veiledningene i dette dokumentet kan kreve at du bruker følgende verktøy:

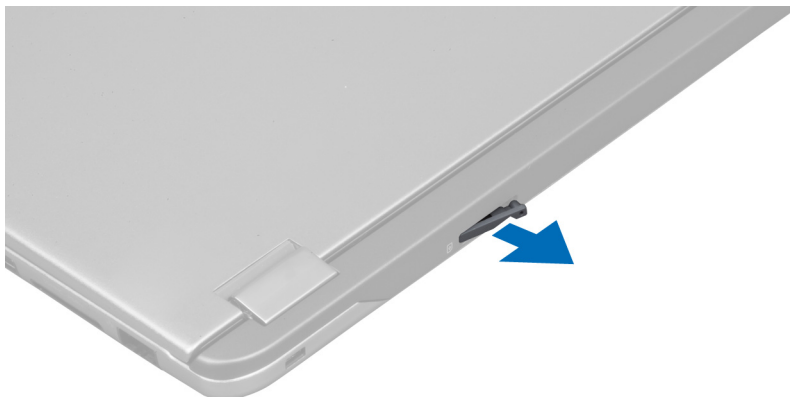
- En liten skrutrekker med vanlig blad
- En stjerneskrutrekker
- Liten plasspiss

Ta ut SIM-kortet

1. Følg fremgangsmåten i *Før du arbeider inne i datamaskinen*.
2. Før en binders inn i det lille hullet på SIM-kortholderen for å frigjøre holderen fra datamaskinen.



3. Ta ut SIM-kortholderen av datamaskinen.



4. Ta SIM-kortet ut av SIM-kortholderen.

Sette inn SIM-kortet

1. Plasser SIM-kortet i SIM-kortholderen.
2. Skyv SIM-kortholderen med SIM-kortet inn i sporet.
3. Følg fremgangsmåten i *Etter at du har arbeidet inne i datamaskinen.*

Ta ut SD-kortet

1. Følg fremgangsmåten i *Før du arbeider inne i datamaskinen.*
2. Trykk på SD-kortet for å frigjøre det fra datamaskinen. Skyv SD-kortet ut av datamaskinen.



Sette inn SD-kortet

1. Trykk SD-kortet inn i sporet slik at det klikker på plass.
2. Følg fremgangsmåten i *Etter at du har arbeidet inne i datamaskinen.*

Ta av tilgangspanelet

1. Følg fremgangsmåten i *Før du arbeider inne i datamaskinen.*
2. Skru ut skruene som fester tilgangspanelet til datamaskinen.



3. Ta av tilgangspanelet fra datamaskinen.

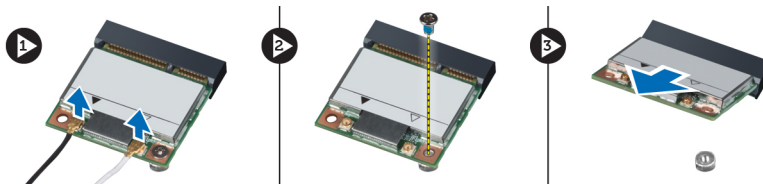


Sette på tilgangspanelet

1. Plasser tilgangspanelet i dets opprinnelige posisjon på datamaskinen.
2. Trekk til skruen som fester tilgangspanelet til datamaskinen.
3. Følg fremgangsmåten i *Etter at du har arbeidet inne i datamaskinen*.

Ta ut det trådløse lokalnettkortet (WLAN-kortet)

1. Følg fremgangsmåten i *Før du arbeider inne i datamaskinen*.
2. Ta av tilgangspanelet.
3. Koble antennekablene fra WLAN-kortet og skru ut skruen som fester WLAN-kortet til datamaskinen. Ta ut WLAN-kortet av datamaskinen.



Sette inn WLAN-kortet

1. Skyv WLAN-kortet på plass i sporet.
2. Koble til antennekablene i henhold til fargekoden på WLAN-kortet.
3. Sett på plass tilgangspanelet.
4. Følg fremgangsmåten i *Etter at du har arbeidet inne i datamaskinen*.

Ta ut knappcellebatteriet

1. Følg fremgangsmåten i *Før du arbeider inne i datamaskinen*.
2. Ta av tilgangspanelet.
3. Bruk en plastspiss til å lirke batteriet løs fra sokkelen, og løft knappcellebatteriet ut av datamaskinen.

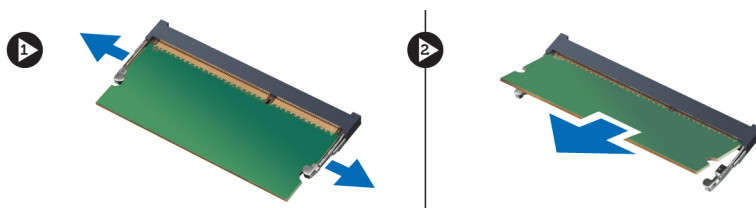


Sette inn knappcellebatteriet

1. Skyv knappcellebatteriet inn i sporet på hovedkortet.
2. Sett på plass tilgangspanelet.
3. Følg fremgangsmåten i *Etter at du har arbeidet inne i datamaskinen.*

Ta ut minnet

1. Følg fremgangsmåten i *Før du arbeider inne i datamaskinen.*
2. Ta av tilgangspanelet.
3. Skyv festeklemmene i hver ende av minnemodulkontakten fra hverandre med fingertuppene slik at minnemodulen spretter opp. Ta minnemodulen ut av kontakten på hovedkortet ved å trekke modulen bort fra hovedkortet i en vinkel på 45 grader.



Sette inn minnet

1. Sett inn og fest minnemodulen på hovedkortet.
2. Sett på plass tilgangspanelet.
3. Følg fremgangsmåten i *Etter at du har arbeidet inne i datamaskinen.*

Ta av tastaturet

1. Følg fremgangsmåten i *Før du arbeider inne i datamaskinen.*
2. Skru ut skruen som fester tastaturet til kabinettet.



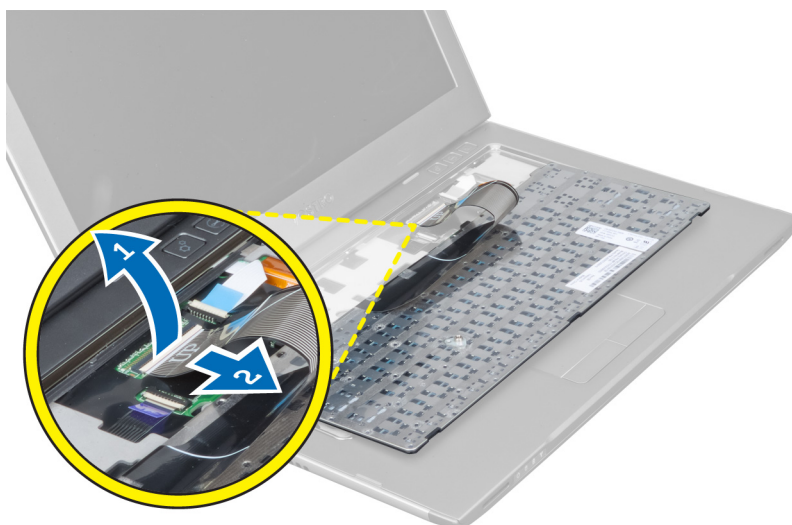
3. Begynn i høyre side av systemet og bruk en plastspiss til å lirke tastaturet løs fra datamaskinen.



4. Snu tastaturet opp-ned og legg det på håndleddstøtten.



5. Løft klemmen for å frigjøre tastaturkabelen og koble den fra datamaskinen.

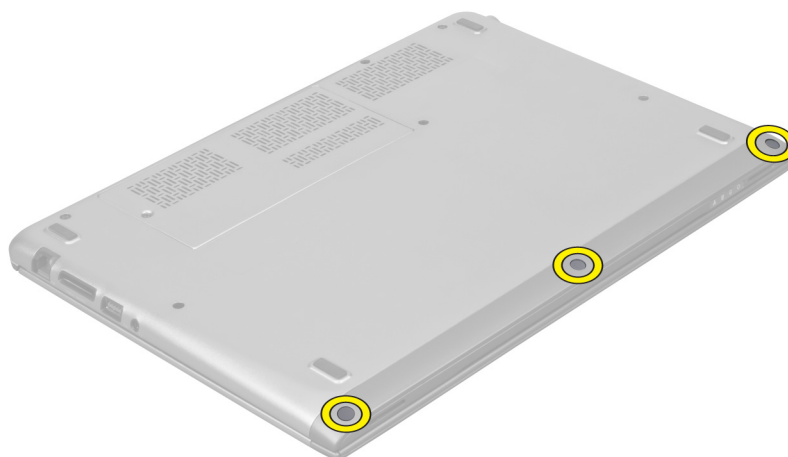


Sette på tastaturet

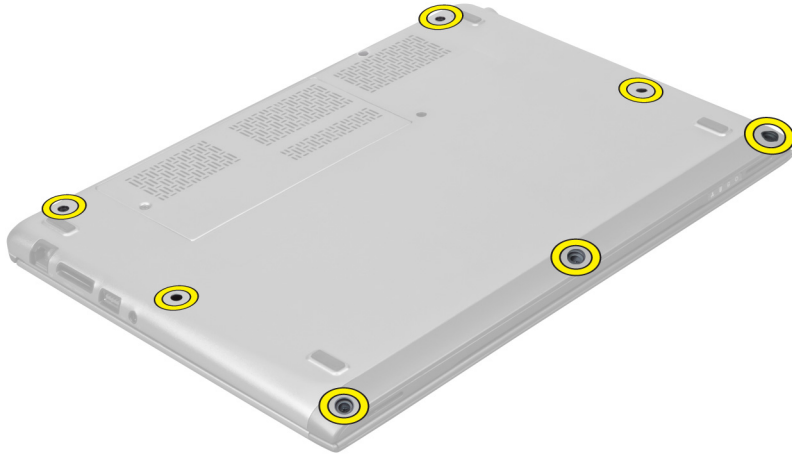
1. Koble tastaturkabelen til hovedkortet.
2. Sett tastaturet tilbake i dets opprinnelige posisjon.
3. Trekk til skruen for å feste tastaturet til datamaskinen.
4. Følg fremgangsmåten i *Etter at du har arbeidet inne i datamaskinen*.

Ta av håndleddstøtten

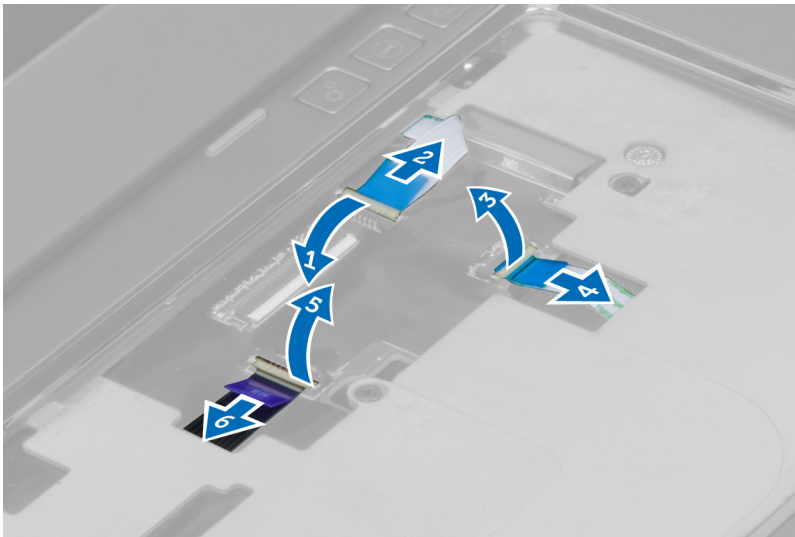
1. Følg fremgangsmåten i *Før du arbeider inne i datamaskinen*.
2. Fjern:
 - a) tilgangspanel
 - b) tastatur
 - c) skjermhengseldeksel
3. Bruk en plastspiss til å lirke løs gummiknottene som dekker skruene foran på bunndekselet.



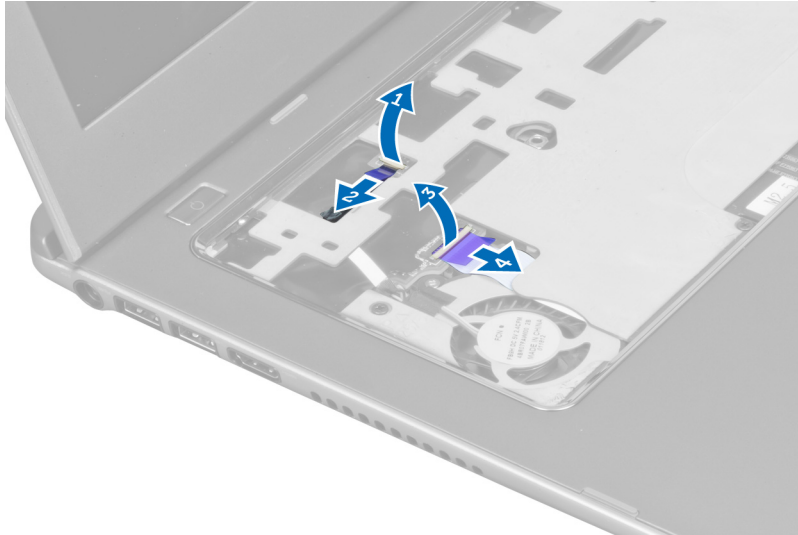
4. Skru ut skruene som fester håndleddstøtten til datamaskinen.



5. Koble kabelen til hurtigstartkortet, fingeravtryksleseren og håndleddstøtten fra hovedkortet.



6. Koble LED-strømkabelen og LED-kortkabelen fra hovedkortet.



7. Skru ut skruene som fester håndleddstøtten til fronten av datamaskinen.



8. Lirk løs kantene på håndleddstøtten for å frigjøre håndleddstøtten.



9. Løft håndleddstøtten opp og bort fra datamaskinen.

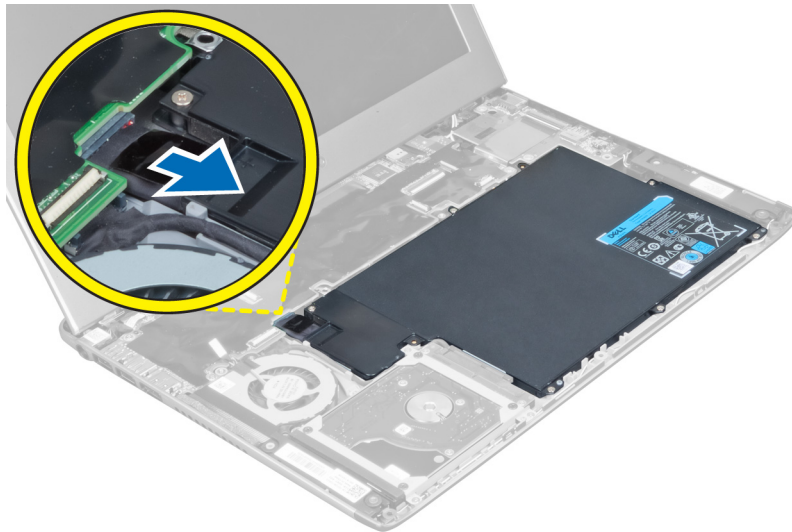


Sette på håndleddstøtten

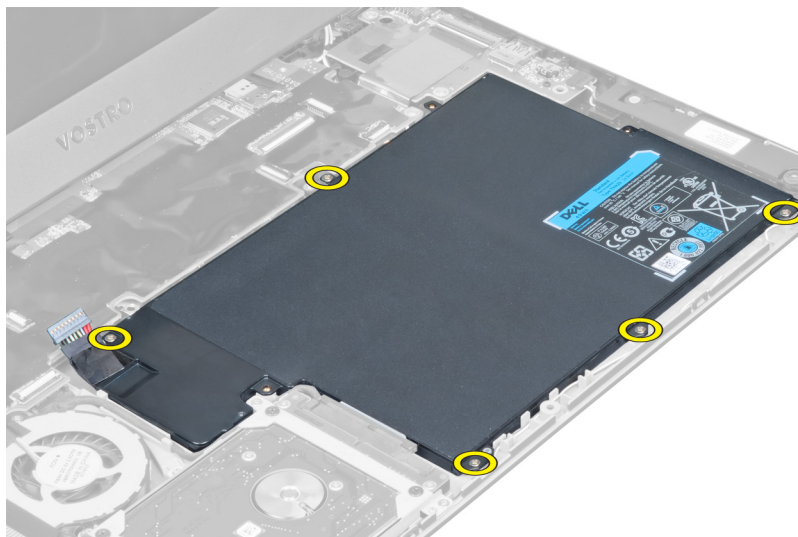
1. Start fra kantene på håndleddstøtten og trykk på håndleddstøtten for å feste den til tappene på datamaskinen.
2. Trekk til skruene som fester håndleddstøtten til fronten av datamaskinen.
3. Koble LED-strømkabelen og LED-kortkabelen til hovedkortet.
4. Koble kabelen til hurtigstartkortet, fingeravtryksleseren og håndleddstøtten til hovedkortet.
5. Trekk til skruene som fester håndleddstøtten til baksiden av datamaskinen.
6. Trykk på plass gummiknottene som dekker skruene på datamaskinen.
7. Sett på plass tastaturet.
8. Sett på plass tilgangspanelet.
9. Følg fremgangsmåten i *Etter at du har arbeidet inne i datamaskinen*.

Ta ut batteriet

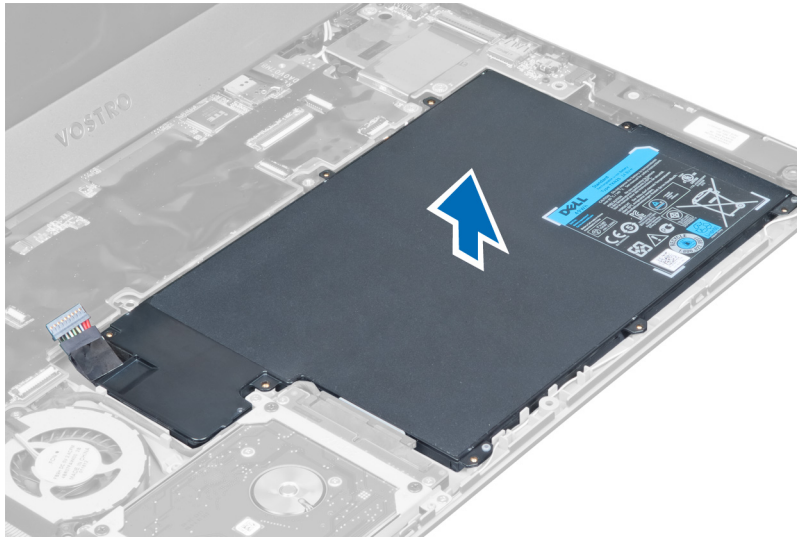
1. Følg fremgangsmåten i *Før du arbeider inne i datamaskinen*.
2. Fjern:
 - a) tilgangspanel
 - b) tastatur
 - c) håndleddstøtte
3. Koble batterikabelen fra hovedkortet.



4. Skru ut skruene som fester batteriet til hovedkortet.



5. Ta batteriet ut av datamaskinen.



Sette inn batteriet

1. Plasser batteriet i batterirommet.
2. Sett inn og trekk til skruene som fester batteriet til datamaskinen.
3. Koble batterikabelen til hovedkortet.
4. Sett på plass:
 - a) håndleddstøtte
 - b) tastatur
 - c) tilgangspanel
5. Følg fremgangsmåten i *Etter at du har arbeidet inne i datamaskinen*.

Ta ut harddisken

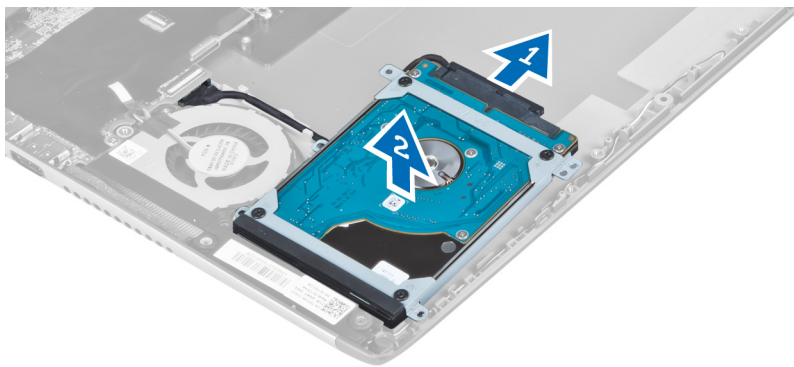
1. Følg fremgangsmåten i *Før du arbeider inne i datamaskinen*.
2. Fjern:
 - a) tilgangspanel
 - b) tastatur
 - c) håndleddstøtte
 - d) batteri
3. Skru ut skruene som fester harddisken til datamaskinen.



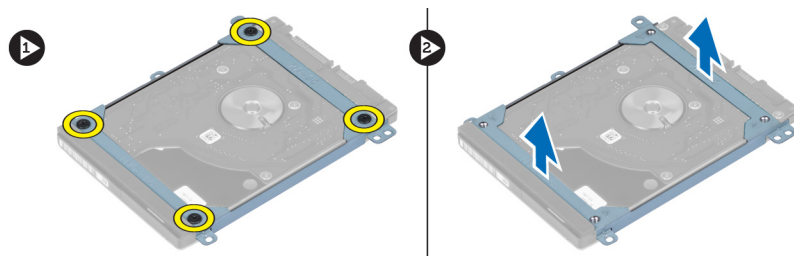
4. Løft opp harddisken for å koble fra harddiskkabelen.



5. Koble harddiskkabelen fra harddisken og ta ut harddisken av datamaskinen.



6. Skru ut skruene som fester harddiskbraketten til harddisken, og ta av braketten.



Sette inn harddisken

1. Trekk til skruene for å feste harddiskbraketten til harddisken.
2. Koble harddiskkabelen til harddisken og sett harddisken på plass i dens opprinnelige posisjon i datamaskinen.
3. Trekk til skruene for å feste harddisken til datamaskinen.
4. Sett på plass:
 - a) batteri
 - b) håndleddstøtte
 - c) tastatur
 - d) tilgangspanel
5. Følg fremgangsmåten i *Etter at du har arbeidet inne i datamaskinen.*

Ta av skjermhengseldekslet

1. Følg fremgangsmåten i *Før du arbeider inne i datamaskinen*.
2. Ta av tilgangspanelet.
3. Skru ut skruene som fester skjermhengseldekslet til datamaskinen.



4. Ta skjermhengseldekslet av datamaskinen.



Sette på skjermhengseldekslet

1. Plasser skjermhengseldekslet i dets opprinnelige posisjon på datamaskinen.
2. Trekk til skruene som fester skjermhengseldekslet til datamaskinen.
3. Sett på plass tilgangspanelet.
4. Følg fremgangsmåten i *Etter at du har arbeidet inne i datamaskinen*.

Ta av skjermenheten

1. Følg fremgangsmåten i *Før du arbeider inne i datamaskinen.*
2. Fjern:
 - a) tilgangspanel
 - b) tastatur
 - c) håndleddstøtte
 - d) batteri
 - e) skjermhengseldeksel
3. Frigjør antennekablene fra føringsporene.



4. Koble skjermkabelen fra hovedkortet og skru ut skruene som fester skjermenheten til datamaskinen.

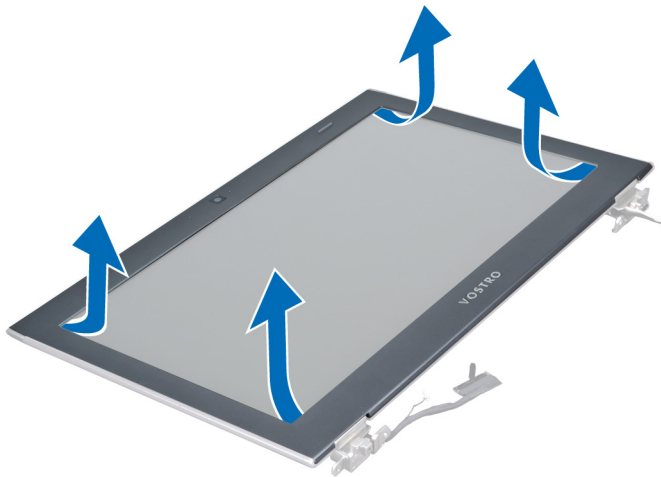


Sette på skjermenheten

1. Koble skjermkabelen til hovedkortet og trekk til skruene som fester skjermenheten til datamaskinen.
2. Før harddiskkabelen gjennom føringstappene.
3. Før antennekablene gjennom deres føringstapper.
4. Sett på plass:
 - a) skjermhengseldeksel
 - b) batteri
 - c) håndleddstøtte
 - d) tastatur
 - e) tilgangspanel
5. Følg fremgangsmåten i *Etter at du har arbeidet inne i datamaskinen.*

Ta av skjeirrammen

1. Følg fremgangsmåten i *Før du arbeider inne i datamaskinen*.
2. Fjern:
 - a) tilgangspanel
 - b) tastatur
 - c) håndleddstøtte
 - d) batteri
 - e) skjeirnenhet
3. Bruk en plastspiss til å lirke under skjeirrammen slik at den frigjøres fra skjeirnenheten.



4. Løft skjeirrammen og ta den av skjeirnenheten.



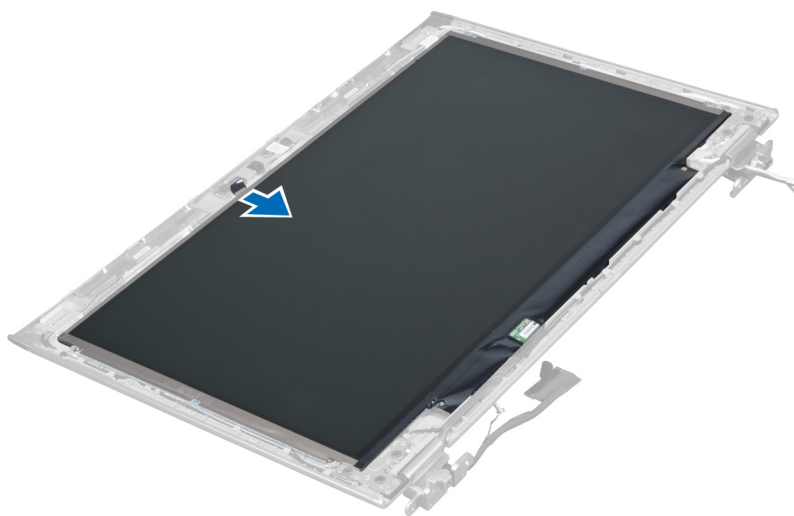
Sette på skjeirrammen

1. Juster skjeirrammen etter skjeirmdekslet, og klikk den forsiktig på plass.
2. Sett på plass:

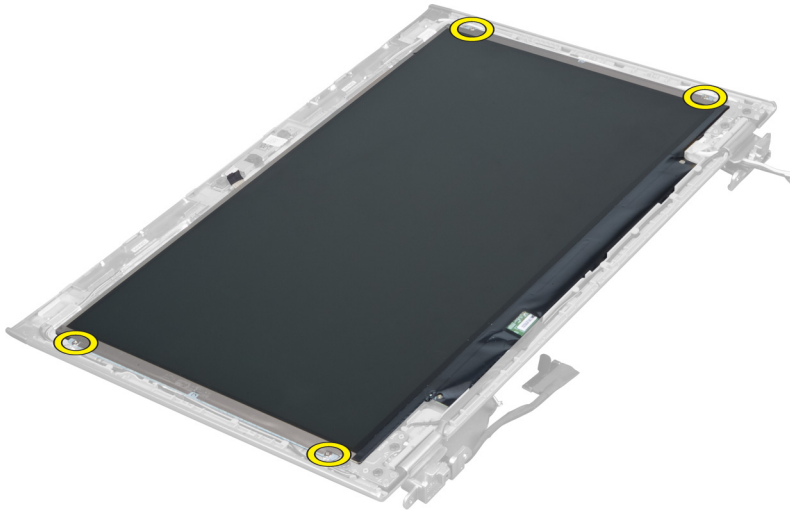
- a) skjermhengseldeksel
 - b) batteri
 - c) håndleddstøtte
 - d) tastatur
 - e) tilgangspanel
3. Følg fremgangsmåten i *Etter at du har arbeidet inne i datamaskinen.*

Ta av skjermpanelet

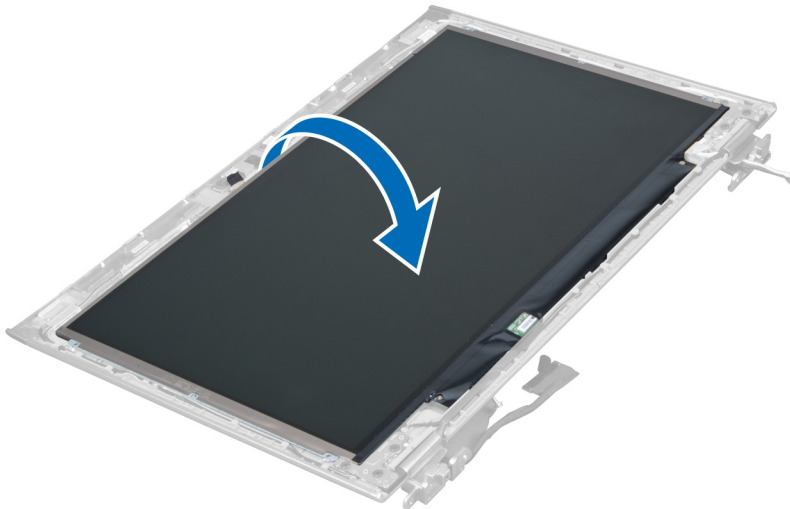
1. Følg fremgangsmåten i *Før du arbeider inne i datamaskinen.*
2. Fjern:
- a) tilgangspanel
 - b) tastatur
 - c) håndleddstøtte
 - d) batteri
 - e) skjermhengseldeksel
 - f) skjermenhet
 - g) skjermramme
3. Koble kamerakabelen fra kontakten på kameramodulen.



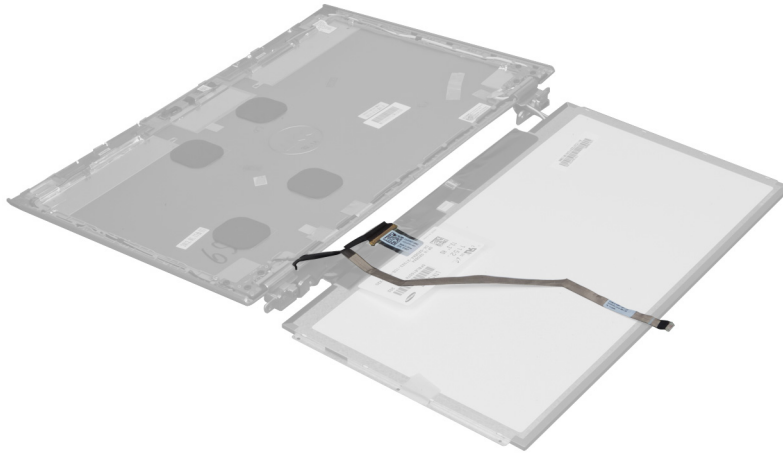
4. Skru ut skruene som fester skjermpanelet til skjermens bakdeksel.



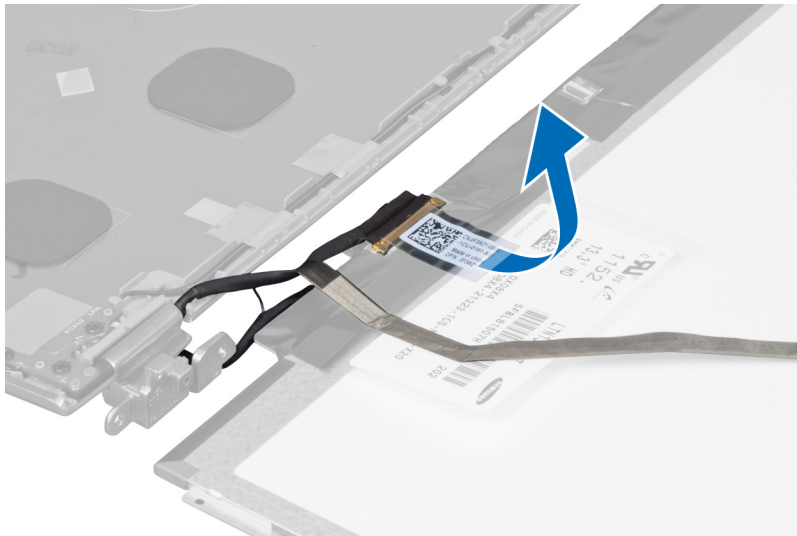
5. Snu skjermpanelet bort fra skjermenheten.



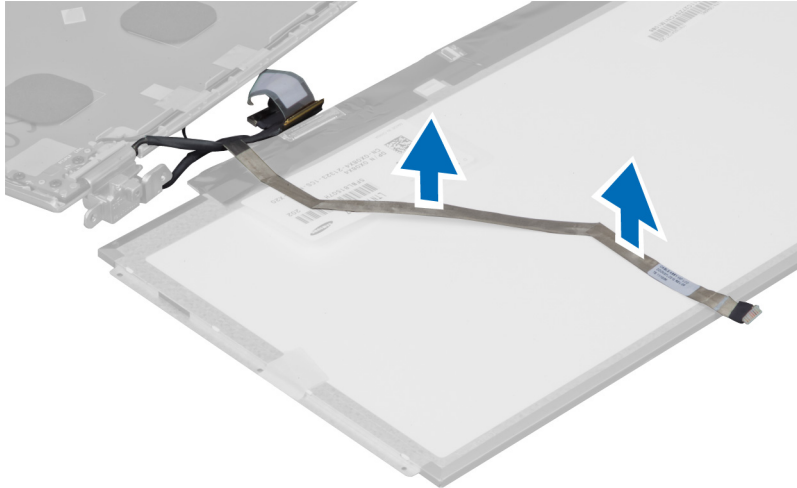
6. Plasser skjermpanelet med fronten ned slik at du får tilgang til skjerm- og kamerakablene som er festet til det.



7. Trekk ut plasttappen for å koble skjermkabelen fra skjermpanelet.



8. Ta bort kamerakabelen fra skjermpanelet.

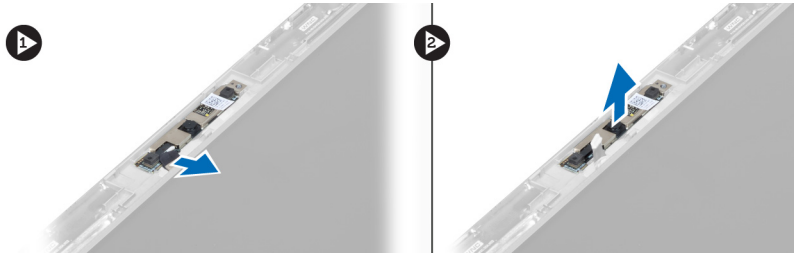


Sette på skjermpanelet

1. Plasser kamerakabelen på baksiden av skjermpanelet.
2. Koble skjermkabelen til kontakten på skjermpanelet.
3. Plasser skjermpanelet i dets opprinnelige posisjon på skjermenheten.
4. Trekk til skruene for å feste skjermpanelet til skjermenheten.
5. Koble kamerakabelen til kameramodulen.
6. Sett på plass:
 - a) skjermramme
 - b) skjermenhet
 - c) skjermhengseldeksel
 - d) batteri
 - e) håndleddstøtte
 - f) tastatur
 - g) tilgangspanel
7. Følg fremgangsmåten i *Etter at du har arbeidet inne i datamaskinen*.

Ta ut kameramodulen

1. Følg fremgangsmåten i *Før du arbeider inne i datamaskinen*.
2. Fjern:
 - a) tilgangspanel
 - b) tastatur
 - c) håndleddstøtte
 - d) batteri
 - e) skjermhengseldeksel
 - f) skjermenhet
 - g) skjermramme
3. Koble kamerakabelen fra kameramodulen og ta kameramodulen ut av skjermenheten.

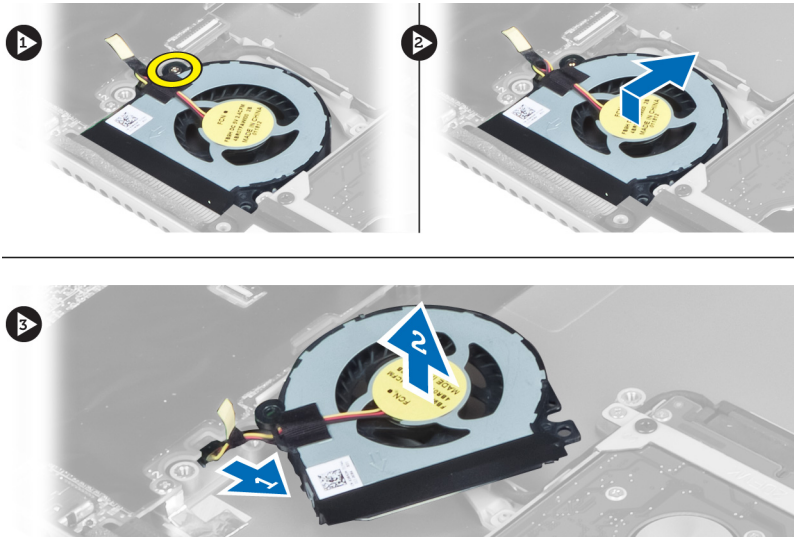


Sette inn kameramodulen

1. Koble kamerakabelen til kameramodulen og plasser kameramodulen i dens opprinnelige posisjon på skjermenheten.
2. Sett på plass:
 - a) skjermramme
 - b) skjermenhet
 - c) skjermhengseldeksel
 - d) batteri
 - e) håndleddstøtte
 - f) tastatur
 - g) tilgangspanel
3. Følg fremgangsmåten i *Etter at du har arbeidet inne i datamaskinen*.

Ta ut viften

1. Følg fremgangsmåten i *Før du arbeider inne i datamaskinen*.
2. Fjern:
 - a) tilgangspanel
 - b) tastatur
 - c) håndleddstøtte
 - d) batteri
 - e) skjermhengseldeksel
 - f) skjermenhet
3. Skru ut skruen som fester viften til datamaskinen. Løft deretter opp viften og koble viftekabelen fra hovedkortet.

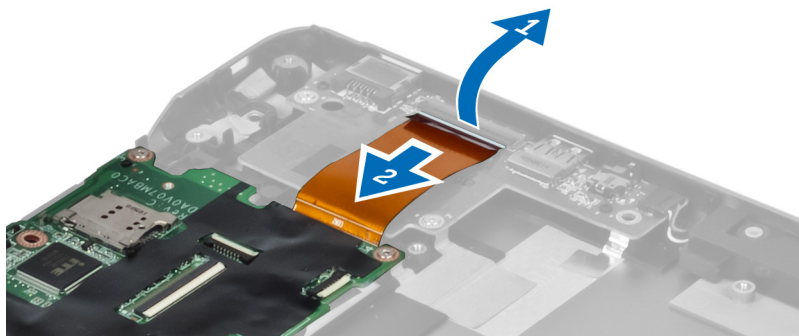


Sette inn viften

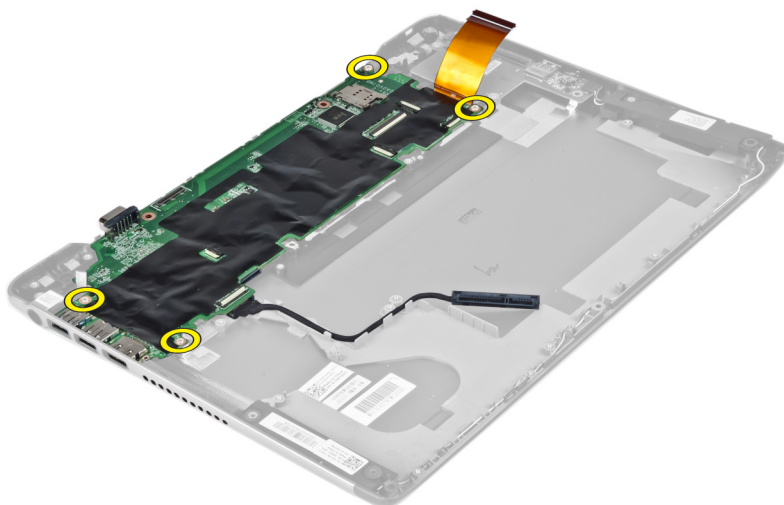
1. Koble viftekabelen til hovedkortet.
2. Trekk til skruene som fester viften til datamaskinen.
3. Sett på plass:
 - a) skjermenhet
 - b) skjermhengseldeksel
 - c) batteri
 - d) håndleddstøtte
 - e) tastatur
 - f) tilgangspanel
4. Følg fremgangsmåten i *Etter at du har arbeidet inne i datamaskinen*.

Ta ut hovedkortet

1. Følg fremgangsmåten i *Før du arbeider inne i datamaskinen*.
2. Fjern:
 - a) tilgangspanel
 - b) tastatur
 - c) håndleddstøtte
 - d) skjermhengseldeksel
 - e) skjermenhet
 - f) vifte
3. Koble I/U-kabelen fra I/U-tilleggskortet.



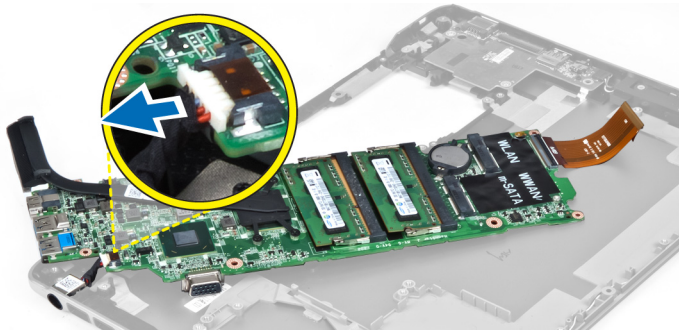
4. Skru ut skruene som fester hovedkortet til datamaskinen.



5. Trekk harddiskkabelen ut av føringssporet og snu hovedkortet for å få tilgang til strømbryterkabelen.



6. Koble strømbryterkabelen fra hovedkortet.

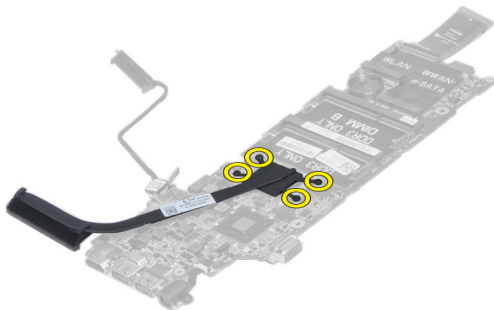


Sette inn hovedkortet

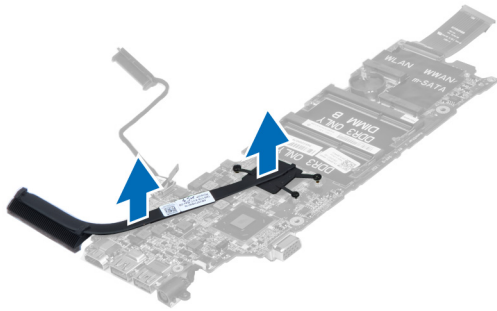
1. Koble strømbryterkabelen til hovedkortet.
2. Før harddiskkabelen gjennom føringstappene.
3. Trekk til skruene som fester hovedkortet til datamaskinen.
4. Koble I/U-kortkabelen til I/U-kortet.
5. Sett på plass:
 - a) vifte
 - b) skjermenhet
 - c) skjermhengseldeksel
 - d) batteri
 - e) håndleddstøtte
 - f) tastatur
 - g) tilgangspanel
6. Følg fremgangsmåten i *Etter at du har arbeidet inne i datamaskinen*.

Ta ut varmeavlederen

1. Følg fremgangsmåten i *Før du arbeider inne i datamaskinen*.
2. Fjern:
 - a) tilgangspanel
 - b) tastatur
 - c) håndleddstøtte
 - d) skjermhengseldeksel
 - e) skjermenhet
 - f) vifte
 - g) hovedkort
3. Skru ut skruene som fester varmeavlederen til hovedkortet.



4. Ta varmeavlederen ut fra hovedkortet.

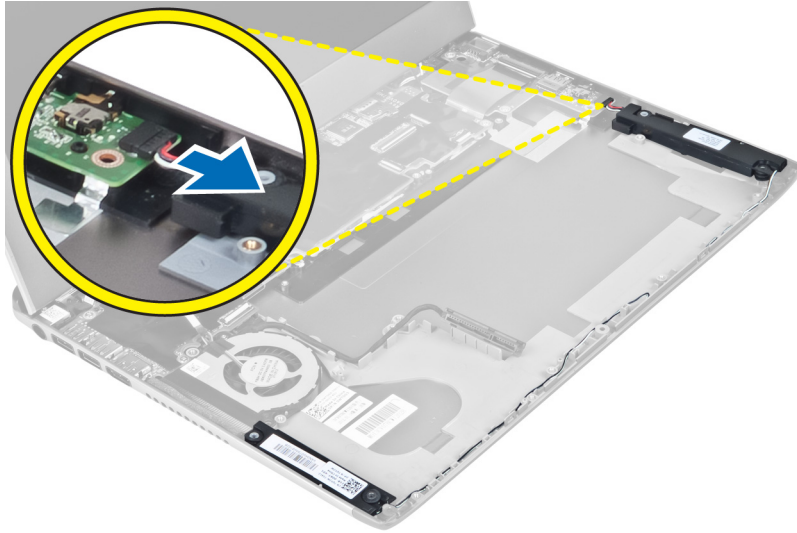


Sette inn varmeavlederen

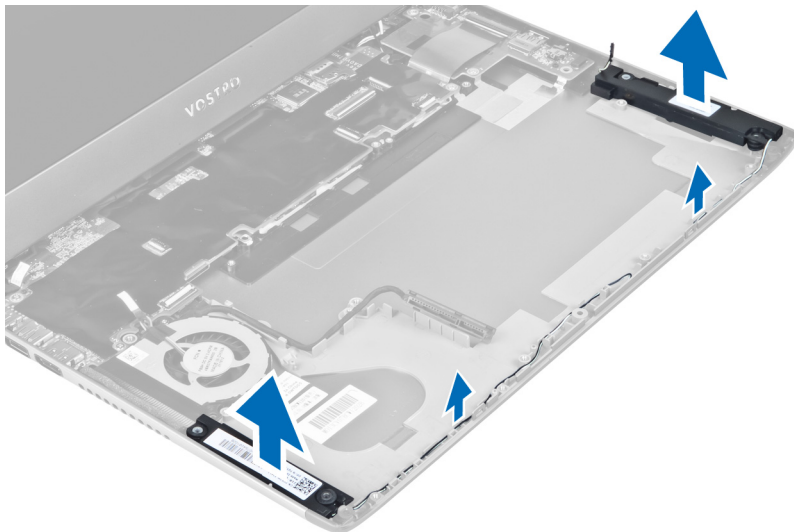
1. Trekk til skruene som fester varmeavlederen til hovedkortet.
2. Sett på plass:
 - a) hovedkort
 - b) vifte
 - c) skjermenhet
 - d) skjermhengseldeksel
 - e) batteri
 - f) håndleddstøtte
 - g) tastatur
 - h) tilgangspanel
3. Følg fremgangsmåten i *Etter at du har arbeidet inne i datamaskinen.*

Ta av høyttalerne

1. Følg fremgangsmåten i *Før du arbeider inne i datamaskinen.*
2. Fjern:
 - a) tilgangspanel
 - b) tastatur
 - c) håndleddstøtte
 - d) batteri
 - e) harddisk
3. Koble høyttalerkabelen fra I/U-kortet.



4. Trekk høyttalerkablene ut av føringssporene og ta høyttalerne av datamaskinen.

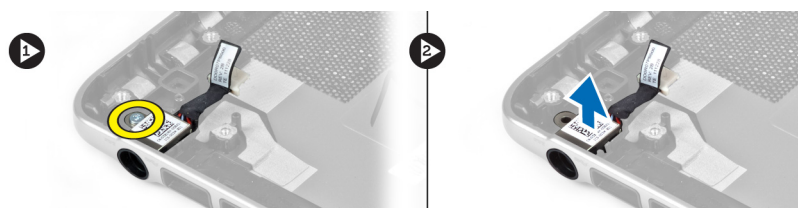


Sette på høyttalerne

1. Plasser høyttalerne på datamaskinen og før høyttalerkabelen gjennom føringstappene.
2. Koble høyttalerkabelen til I/U-kortet
3. Sett på plass:
 - a) harddisk
 - b) batteri
 - c) håndleddstøtte
 - d) tastatur
 - e) tilgangspanel
4. Følg fremgangsmåten i *Etter at du har arbeidet inne i datamaskinen.*

Ta ut strømkontakten

1. Følg fremgangsmåten i *Før du arbeider inne i datamaskinen.*
2. Fjern:
 - a) tilgangspanel
 - b) tastatur
 - c) håndleddstøtte
 - d) batteri
 - e) skjermhengseldeksel
 - f) skjermenhet
 - g) vifte
 - h) hovedkort
3. Skru ut skruen som fester strømkontakten til datamaskinen, og ta strømkontakten ut av datamaskinen.

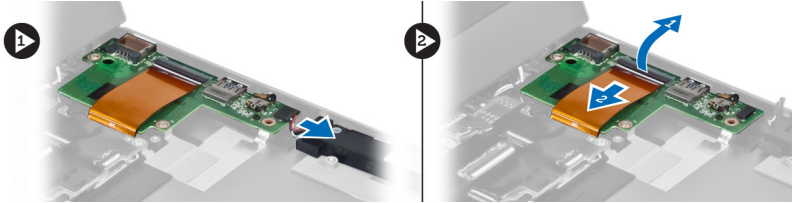


Sette inn strømkontakten

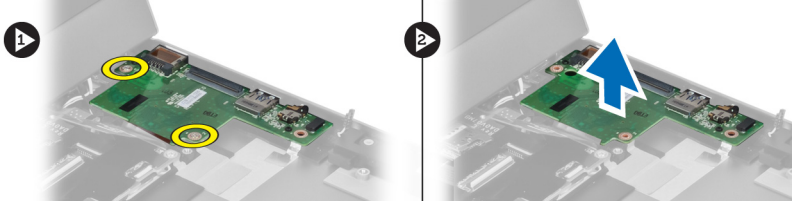
1. Trekk til skruen som fester strømkontakten til datamaskinen.
2. Sett på plass:
 - a) hovedkort
 - b) vifte
 - c) skjermenhet
 - d) skjermhengseldeksel
 - e) batteri
 - f) håndleddstøtte
 - g) tastatur
 - h) tilgangspanel
3. Følg fremgangsmåten i *Etter at du har arbeidet inne i datamaskinen.*

Ta ut inn- og utgangskortet (I/U-kortet)

1. Følg fremgangsmåten i *Før du arbeider inne i datamaskinen.*
2. Fjern:
 - a) tilgangspanel
 - b) tastatur
 - c) håndleddstøtte
 - d) batteri
3. Koble høyttalerkabelen og I/U-kortkabelen fra I/U-kortet.



4. Skru ut skruene som fester I/U-kortet til datamaskinen, og ta kortet ut av datamaskinen.



Sette inn I/U-kortet

1. Koble høyttalerkabelen og I/U-kortkabelen til I/U-kortet.
2. Trekk til skruene som fester I/U-kortet til datamaskinen.
3. Sett på plass:
 - a) batteri
 - b) håndleddstøtte
 - c) tastatur
 - d) tilgangspanel
4. Følg fremgangsmåten i *Etter at du har arbeidet inne i datamaskinen.*

Systemoppsett

Systemoppsettet gir deg muligheten til å administrere datamaskinens maskinvare og spesifisere BIOS-alternativer. Fra systemoppsettet kan du:

- Endre NVRAM-innstillingene etter at du har lagt til eller fjernet maskinvare.
- Se på systemets maskinvarekonfigurering
- Aktivere eller deaktivere integrerte enheter
- Sette ytelses- og strømadministrasjonsgrenser
- Administrere datamaskinens sikkerhet


Oppstartsrekkefølge

Oppstartsrekkefølgen gir deg muligheten til å overstyre den systemdefinerte oppstartsrekkefølgen, og starte på en angitt enhet (f.eks. en optisk stasjon eller annen harddisk). Under POST, når Dell-logoen vises, kan du:


- Åpne systemkonfigurasjon ved å trykke <F2>
- Åpne en engangsoppstartsmeny ved å trykke <F12>

Oppstartsmenyen vises enhetene som du kan starte fra, inkludert et alternativ for diagnostisering. Alternativene på oppstartsmenyen er:

- Removable Drive (ekstern flyttbar stasjon) (hvis tilgjengelig)
- STXXXX Drive (stasjon STXXXX)

 **MERK:** XXX angir SATA-nummeret.


- Optical Drive (optisk stasjon)
- Diagnostics (Diagnostikk)

 **MERK:** Hvis du velger Diagnostics, vil du bli presentert med **ePSA diagnostics**-skjermen.

Skjermen med oppstartsekvensen gir deg også muligheten til å gå inn på systemoppsettet.


Navigeringsknapper

Følgende tabell viser navigeringstastene for systemoppsettet.


 **MERK:** Når det gjelder de fleste av alternativene på systemoppsettet så blir de endringene du gjør registrert, men de vil ikke gjelde før etter at du har startet systemet på nytt.

Tabell 1. Navigeringsknapper

| Taster | Navigasjon |
|---------|----------------------|
| Opp-pil | Går til forrige felt |
| Ned-pil | Går til neste felt |

| Taster | Navigasjon |
|----------------|--|
| <Enter> | Gir deg muligheten til å velge en verdi i det valgte feltet (hvis mulig), eller følge en kobling i et felt. |
| Mellomromstast | Utvider eller slår sammen en nedtrekksliste hvis tilgjengelig. |
| <Tab> | Flytter markøren til neste fokusområde. |
| |  MERK: Gjelder bare standard grafisk visning. |
| <Esc> | Går til forrige side helt fra til hovedmenyen. Hvis du trykker <Esc> på hovedmenyen, vil du blir presentert med en melding som ber deg lagre ev. endringer og starte systemet på nytt. |
| <F1> | Viser systemoppsettets hjelpefil. |

Alternativer i System Setup (Systemoppsett)

 **MERK:** Alternativene i systemoppsettet kan variere fra hvilken datamaskinmodell det dreier seg om.

Kategorien Main (Hovedfunksjoner) viser de primære maskinvarerfunksjonene til datamaskinen. I tabellen nedenfor defineres funksjonen til hvert av alternativene.

Tabell 2. Hovedalternativer

| Main (Hovedfunksjoner) | |
|--|---|
| System Information (Systeminformasjon) | Viser datamaskinens modellnummer. |
| System Time (Systemklokkeslett) | Her kan du tilbakestille klokkeslettet på datamaskinens interne klokke. |
| System Date (Systemdato) | Her kan du tilbakestille datoen på datamaskinens interne kalender. |
| BIOS Version (BIOS-versjon) | Viser BIOS-revisjonen. |
| Product Name (Produktnavn) | Viser produktnavnet og modellnummeret. |
| Service Tag (Servicekode) | Viser datamaskinens servicekode. |
| Asset Tag (Utstyrskode) | Viser datamaskinens utstyrskode (dersom dette er tilgjengelig). |
| CPU Type (Prosessortype) | Viser prosessortypen. |
| CPU Speed (Proseszorhastighet) | Viser prosessorhastigheten. |
| CPU ID (Proseszor-ID) | Viser prosessorens ID-kode. |
| CPU Cache (Hurtigbuffer for prosessor) | |

| Main (Hovedfunksjoner) | | |
|-------------------------------|-----------------------------------|--|
| | L1 Cache (L1-hurtigbuffer) | Viser størrelsen på prosessorens L1-hurtigbuffer. |
| | L2 Cache (L2-hurtigbuffer) | Viser størrelsen på prosessorens L2-hurtigbuffer. |
| | L3 Cache (L3-hurtigbuffer) | Viser størrelsen på prosessorens L3-hurtigbuffer. |
| | Fixed HDD (Fast harddisk) | Viser modellnummeret og kapasiteten til harddisken. |
| | SATA ODD (Optisk SATA-stasjon) | Viser modellnummeret og kapasiteten til den optiske stasjonen. |
| | mSata Device (mSata-enhet) | Viser modellnummeret og kapasiteten til mini-SATA-enheten. |
| | AC Adapter Type (Strømadapertype) | Viser typen vekselstrømadapter. |
| | Extended Memory (Utvidet minne) | Viser hvor mye minne som er installert på datamaskinen. |
| | System Memory (Systemminne) | Viser hvor mye minne som er innebygd i datamaskinen. |
| | Memory Speed (Minnehastighet) | Viser minnehastigheten. |
| | Keyboard Type (Type tastatur) | Viser tastaturtypen. |

I kategorien Advanced (Avansert) kan du angi ulike funksjoner som påvirker ytelsen til datamaskinen. Tabellen nedenfor viser definisjoner av hvert av alternativene samt standardverdien for dem.

Tabell 3. Avanserte alternativer

| Advanced (Avansert) | | |
|--|---|--------------------|
| Intel SpeedStep | Aktiverer eller deaktiverer funksjonen Intel SpeedStep. | Standard: Aktivert |
| Virtualization (Virtualisering) | Aktiverer eller deaktiverer Intels virtualiseringsfunksjon. | Standard: Aktivert |
| Integrated NIC (Integrert nettverkskort) | Aktiverer eller deaktiverer strømtilførselen til det innebygde nettverkskortet. | Standard: Aktivert |
| USB Emulation (USB-emulering) | Aktiverer eller deaktiverer funksjonen USB-emulering. | Standard: Aktivert |

Advanced (Avansert)

| | | |
|--|--|--|
| USB Wake Support (Støtte for USB-vekking) | Gir USB-enheter muligheten til å vekke datamaskinen fra ventemodus. Denne funksjonen er bare aktivert når en strømadapter er koblet til. | Standard: Deaktivert |
| SATA Operation (SATA-funksjon) | Endrer SATA-kontrollermodus til enten ATA eller AHCI. | Standard: AHCI |
| Adapter Warnings (Adapteradvarsler) | Aktiverer eller deaktiverer adapteradvarsler. | Standard: Aktivert |
| Function Key Behavior (Funksjonstastfunksjon) | Angir funksjonen til funksjonstasten <Fn> . | Standard: Function key first (Funksjonstast først) |
| Charger Behavior (Laderfunksjon) | Angir om datamaskinens batteri skal lades når den er koblet til en vekselstrømkilde. | Standard: Aktivert |
| Battery Health (Batteritilstand) | Angir batteriets tilstand | |
| Intel Rapid Start Technology (Intels hurtigstartteknologi) | Her kan du konfigurere Intels hurtigstartteknologi | |
| Miscellaneous Devices (Diverse enheter) | Med disse feltene kan du aktivere eller deaktivere ulike innebygde enheter. | |
| External USB Ports (Eksterne USB-porter) | Aktiverer eller deaktiverer eksterne USB-porter. | Standard: Aktivert |
| Microphone (Mikrofon) | Aktiverer eller deaktiverer mikrofon. | Standard: Aktivert |
| Camera (Kamera) | Aktiverer eller deaktiverer kamera. | Standard: Aktivert |
| Media Card Reader (Mediekortleser) | Aktiverer eller deaktiverer mediekortleser. | Standard: Aktivert |
| Optical Drive (Optisk stasjon) | Aktiverer eller deaktiverer optisk stasjon. | Standard: Aktivert |
| Fingeravtrykkleser | Aktiverer eller deaktiverer fingeravtrykkleser. | Standard: Aktivert |
| Boot Disable (Oppstartsdeaktivering) | Aktiverer eller deaktiverer oppstart. | Standard: Deaktivert |
| USB debug (USB-feilsøking) | Aktiverer eller deaktiverer USB-feilsøking. | Standard: Deaktivert |
| Internal Bluetooth (Intern Bluetooth) | Aktiverer eller deaktiverer intern Bluetooth. | Standard: Aktivert |

| Advanced (Avansert) | | | |
|----------------------------|-----------------------------|-----------------------------------|--------------------|
| | Internal WLAN (Intern WLAN) | Aktiverer eller deaktiverer WLAN. | Standard: Aktivert |
| | Internal WWAN (Intern WWAN) | Aktiverer eller deaktiverer WWAN. | Standard: Aktivert |

Kategorien Security (Sikkerhet) viser sikkerhetsstatusen og lar deg administrere sikkerhetsfunksjonene på datamaskinen.

Tabell 4. Sikkerhetsalternativer

| Security (Sikkerhet) | |
|---|--|
| Set Service Tag (Angi servicekode) | Dette feltet viser systemets servicekode. Hvis servicekoden ikke allerede er lagt inn, kan du bruke dette feltet til å skrive den inn. |
| Admin Password (Administratorpassord) | Dette feltet viser om det er angitt et administratorpassord for datamaskinen eller ikke (Standard: fjernet/ikke angitt) |
| System Password (Systempassord) | Dette feltet viser om det er angitt et systempassord for datamaskinen eller ikke (Standard: fjernet/ikke angitt) |
| Hdd Password State (HDD-passordstatus) | Dette feltet viser om det er angitt et harddiskpassord for datamaskinen eller ikke (Standard: fjernet/ikke angitt) |
| Set Supervisor Password (Angi administratorpassord) | Her kan du endre eller slette administratorpassordet. |
| Set HDD Password (Angi harddiskpassord) | Her kan du angi et passord for datamaskinens interne harddisk (HDD). |
| Password Change (Passordendring) | Her kan du legge inn/fjerne tillatelse til å endre passord. |
| Password Bypass (Forbigå passord) | Her kan du forbigå systempassordet og passordet for den interne harddisken når systemet startes på nytt eller starter fra dvalemodus. (Standard: deaktivert) |
| Computrace | Aktiverer eller deaktiverer Computrace-funksjonen på datamaskinen. |

I kategorien Boot (Oppstart) kan du endre oppstartsrekkefølgen.

Tabell 5. Boot Options (Oppstartsalternativer)

| Boot (Oppstart) | |
|--|--|
| Boot Priority Order (Oppstartsprioritet) | Angir rekkefølgen på de ulike enhetene som datamaskinen vil starte fra ved oppstart. |
| Removable Drive (Flyttbar stasjon) | Angir den flyttbare stasjonen som datamaskinen kan starte fra. |
| Hard Disk Drives (Harddisker) | Angir hvilke harddisker som datamaskinen kan starte fra. |
| USB Storage Device (USB-lagringseenhet) | Angir hvilke USB-baserte lagringseenheter som datamaskinen kan starte fra. |

Boot (Oppstart)

CD/DVD/CD-RW Drive (CD/DVD/CD-RW-stasjon)

Angir hvilke CD/DVD-stasjoner som datamaskinen kan starte fra.

Network (Nettverk)

Angir hvilken nettverksenhet datamaskinen kan starte fra.

Exit (Avslutt) – I denne delen kan du lagre, forkaste og laste inn standardinnstillinger før du avslutter System Setup (Systemoppsett).

Oppdatere BIOS

Det anbefales at du oppdaterer BIOS (systemoppsettet) når du bytter hovedkort eller hvis det finnes en oppdatering tilgjengelig. På bærbare datamaskiner må du sørge for at batteriet er fulladet og koblet til en strømkontakt

1. Start datamaskinen på nytt.
2. Gå til support.dell.com/support/downloads.
3. Hvis du har datamaskinens servicekode eller ekspresservicekode:



MERK: På skrivebordsmodeller er servicekoden tilgjengelig foran på datamaskinen.



MERK: På bærbare modeller er servicekoden tilgjengelig under datamaskinen.

- a) Tast inn **servicekoden** eller **ekspresservicekoden**, og klikk deretter **Submit** (send).
 - b) Klikk **Submit** (send) og gå til trinn 5.
4. Hvis du ikke har datamaskinens servicekode eller ekspresservicekoden, må du velge ett av følgende valg:
 - a) **Automatically detect my Service Tag for me (Finn servicekoden for meg automatisk)**
 - b) **Choose from My Products and Services List (Velg fra listen Mine produkter og tjenester)**
 - c) **Choose from a list of all Dell products (Velg fra en liste over alle Dell-produkter)**
 5. På skjermen med programmer og drivere, under listen **Operating System** (operativsystem) må du velge **BIOS**.
 6. Finn den siste BIOS-filen og klikk deretter **Download File** (last ned fil).
 7. Velg ønsket nedlastingsmetode i vinduet **Please select your download method below** (velg nedlastingsmetode nedenfor). Klikk deretter **Download Now** (last ned nå).
Vinduet **File Download** (Filnedlasting) vises.
 8. Klikk **Save** (lagre) for å lagre filen på datamaskinen din.
 9. Klikk **Run** (kjør) for å installere den oppdaterte BIOS-filen på datamaskinen din.
Følg anvisningene på skjermen.

System- og installeringspassord

Du kan opprette et system- og et installeringspassord for å sikre datamaskinen.


| Passordtype | Beskrivelse |
|--|---|
| System Password (Systempassord) | Et passord som du må taste inn for å kunne logge deg på systemet. |
| Setup password (Installeringspassord) | Et passord som du må taste inn for å få tilgang til datamaskinens BIOS-innstillinger. |



FORSIKTIG: Passordfunksjonen gir deg et grunnleggende sikkerhetsnivå på datamaskinen din.




FORSIKTIG: Alle kan få tilgang til data som er lagret på datamaskinen din hvis den ikke er låst og ligger uovervåket.

 **MERK:** Datamaskinen din blir levert med system- og installeringspassordet deaktivert.

Tildele et system- installeringspassord

Du kan tildele et nytt **systempassord** og/eller et **installeringspassord**, eller endre et eksisterende **systempassord** og/eller **installeringspassord** bare når **Password Status** (Passordstatus) er **Unlocked** (ilåst). Hvis passordstatusen er **Locked** (låst), kan du ikke endre systempassordet.

 **MERK:** Hvis passordbryteren er deaktivert, vil det eksisterende system- og installeringspassordet bli slettet og du vil ikke trenge noen passord for å kunne komme inn på datamaskinen.

Hvis du vil på systeminnstillingene må du trykke <F2> rett etter at du har slått på maskinen eller startet på nytt.

1. På skjermen **System BIOS** eller **System Setup** (systemoppsett) må du velge **System Security** (systemsikkerhet) og deretter trykke <Enter>.

Skjermen **System Security** (systemsikkerhet) vises.

2. På skjermen **System Security** (systemsikkerhet) må du kontrollere at feltet **Password Status** (passordstatus) er **Unlocked** (ulåst).

3. Velg **System Password**, tast inn systempassordet og trykk deretter <Enter> eller <Tab>.

Bruk følgende retningslinje når du skal tildele systempassordet:

- Et passord kan ha opp til 32 tegn.
- Passordet kan inneholde numrene 0 til 9.
- bare små bokstaver er tillatt, slik at du kan ikke bruke store bokstaver.
- Bare følgende spesialtegn er tillatt: mellomrom, ("), (+), (.), (-), (.), (/), (:), (I), (\), (l), (').

Tast inn systempassordet på nytt når du blir bedt om det.

4. Tast inn systempassordet som du tastet inn tidligere og klikk deretter **OK**.
5. Velg **Setup Password**, tast inn systempassordet og trykk deretter <Enter> eller <Tab>.
En melding ber deg taste inn installeringspassordet på nytt.
6. Tast inn installeringspassordet som du tastet inn tidligere og klikk deretter **OK**.
7. Trykk <Esc> og du blir bedt om å lagre endringene.
8. Trykk <Y> hvis du vil lagre endringene.

Datamaskinen starter på nytt.

Slette eller endre et eksisterende system og/eller installasjonspassord.

Kontroller at **Password Status** (passordstatus) er ulåst (på systemoppsettet) før du prøver å slette eller endre eksisterende system- og/eller installeringspassordet. Du kan ikke slette eller endre et eksisterende system- eller installeringspassord hvis **Password Status** er låst.


Hvis du vil på systeminnstillingene må du trykke <F2> rett etter at du har slått på maskinen eller startet på nytt.

1. På skjermen **System BIOS** eller **System Setup** (systemoppsett) må du velge **System Security** (systemsikkerhet) og deretter trykke <Enter>.

Skjermen **System Security** (systemsikkerhet) vises.

2. På skjermen **System Security** (systemsikkerhet) må du kontrollere at feltet **Password Status** (passordstatus) er **Unlocked** (ulåst).

3. Velg **System Password** (systempassord), endre eller slett eksisterende systempassord og trykk deretter <Enter> eller <Tab>.

4. Velg **Setup Password** (installeringspassord), endre eller slett eksisterende installeringspassord og trykk deretter <Enter> eller <Tab>.
-  **MERK:** Hvis du endrer system- og/eller installeringspassordet må du taste inn det nye passordet når du blir bedt om det. Hvis du skal slette system- og/eller installeringspassordet må du bekrefte slettingen når du blir bedt om det.
5. Trykk <Esc> og du blir bedt om å lagre endringene.
6. Trykk <Y> hvis du vil lagre endringene før du går ut av systemoppsettet.
Datamaskinen starter på nytt.

Diagnostikk

Hvis du har problemer med datamaskinen din må du kjøre ePSA-diagnostiseringen før du tar kontakt med Dell for teknisk assistanse. Målet med denne diagnostiske kjøringen er å teste datamaskinens maskinvare uten behov for ekstern utstyr eller fare for tap av data. Hvis du ikke kan løse problemet på egen hånd, kan vårt service- og supportpersonell bruke resultatet fra diagnostikken til å hjelpe deg med å løse problemet.

Enhanced Pre-Boot System Assessment (ePSA)-diagnostikk

ePSA-diagnostikk (også kjent som systemdiagnostikk) utfører en komplett kontroll av maskinvaren din. ePSA er en del av BIOS, og startes internt av BIOS. den innebygde systemdiagnosen gir deg et sett med alternativer for spesielle enheter, eller enhetsgrupper, slik at du kan:

- Kjøre testene automatisk eller i et interaktivt modus
- Repetere testene
- Vise eller lagre testresultatene
- Utføre grundige tester for å introdusere flere testalternativer, som kan gi mer informasjon om enheten(e) med problemer
- Se på statusmeldinger som informerer deg om testene blir utført vellykket
- Se på feilmeldinger som informerer deg om problemer som oppstod under testing



FORSIKTIG: Du må bare bruke verktøyene for systemdiagnos til å teste datamaskinen din. Hvis du bruker testene på andre datamaskiner kan dette føre til ugyldige resultater eller ugyldige meldinger.







MERK: Noen av testene for spesielle enheter krever tilbakemelding fra brukeren. Du må alltid forsikre deg om at du er ved datamaskinen når du utfører diagnosetestene.

1. Slå på datamaskinen.
2. Når datamaskinen starter opp, må du trykke <F12> når du ser Dell-logoen.
3. På oppstartsmenyne må du velge alternativet **Diagnostics** (diagnostikk).
Vinduet **Enhanced Pre-boot System Assessment** vises, og her ser du en liste over alle enheten på datamaskinen. De diagnostiske verktøyene starter testene på alle registrerte enheter.
4. Hvis du ønske rå kjøre diagnostiske tester på en spesiell enhet, må du trykke <Esc> og deretter klikke **Yes** (ja) for å stoppe testene.
5. Velg deretter enheten på venstre pane og klikk deretter **Run Tests** (kjør tester).
6. Hvis det er noen problemer, vises feilkodene.
Noter deg feilkoden og ta kontakt med Dell.

Enhetsstatuslamper

Tabell 6. Enhetsstatuslamper

| | |
|---|---|
|  | Slås på når du slår på datamaskinen og blinker når datamaskinen er i en strømstyringsmodus. |
|  | Slås på når datamaskinen leser eller skriver data. |
|  | Slås på og lyser konstant eller blinker for å angi batteriladestatusen. |
|  | Slås på når trådløst nettverk er aktivert. |

Batteristatuslamper

Hvis datamaskinen er koblet til et strømuttak, fungerer batterilampen slik:

| | |
|--|--|
| Gul og hvit lampe blinker vekselvis | En ikke godkjent eller ustøttet strømadapter (ikke fra Dell) er koplet til den bærbare maskinen. |
| Vekselvis gul blinking mens hvit lampe lyser hele tiden | Midlertidig batterisvikt med strømadapteren til stede. |
| Gul lampe blinker konstant | Kritisk batterisvikt med strømadapteren til stede. |
| Lampe av | Batteriet i full lademodus med strømadapteren til stede. |
| Hvit lampe på | Batteriet i lademodus med strømadapteren til stede. |

Diagnostiske lydsignaler



Denne tabellen viser de ulike lydsignalene datamaskinen kan aktivere hvis den ikke er i stand til å fullføre en selvtest ved oppstart.

Tabell 7. Diagnostiske lydsignaler

| Lydsignal | Beskrivelse | Mulig årsak/Feilsøkningsprosedyre |
|-----------|--|---|
| 1 | BIOS ROM-kontrollsum pågår eller mislyktes. | Hovedkortfeil, dekker ødelagt BIOS eller ROM-feil |
| 2 | Finner ingen RAM | Hvis det ikke oppdages noe minne, kan du gjøre følgende: <ul style="list-style-type: none">• sette inn minnet på nytt hvis et ekstra minne er tilgjengelig• installere det minnet hvis problemet vedvarer• problem med minnekontakten |
| 3 | <ul style="list-style-type: none">• Brikkesettfeil (nord- og sørbrubrikkesett, feil med DMA/IMR/Timer) | Feil på hovedkortet |

| Lydsignal | Beskrivelse | Mulig årsak/Feilsøkningsprosedyre |
|-----------|--|--|
| | <ul style="list-style-type: none"> • Test for tidsuret i datamaskinen mislyktes • Feil på port A20 • Super I/U-brikkefeil • Test av tastaturkontroller mislyktes | |
| 4 | Lese- eller skrivefeil i RAM | <p>Hvis det ikke oppdages noe minne, kan du gjøre følgende:</p> <ul style="list-style-type: none"> • sette inn minnet på nytt hvis et ekstra minne er tilgjengelig • installere det minnet hvis problemet vedvarer • problem med minnekontakten |
| 5 | Strømbrudd i sanntidsklokke | CMOS-batterisvikt. Sett inn batteriet på nytt. Hvis problemet vedvarer kan det skyldes et problem med knappcellebatteriet eller kontakten (som vil innebære å skifte hovedkortet) |
| 6 | Test av video-BIOS mislyktes | Skjermkortfeil |
| 7 | Prosesorfeil | Prosesorfeil |
| 8 | Skjerm | Feil på skjermen |

Spesifikasjoner

 **MERK:** Tilbudene kan variere fra område til område. Hvis du vil ha mer informasjon om hvordan datamaskinen er konfigurert, klikker du på Start  (**Startikon**) → **Hjelp og støtte** og velger alternativet for å vise informasjon om datamaskinen.

Tabell 8. Systeminformasjon

| Funksjon | Beskrivelse |
|---------------------------|-------------------------------|
| Brikkesett | Intel HM77 Express-brikkesett |
| DRAM-bussbredde | 64-biters |
| Flash EPROM: | |
| Vostro 3360 / Vostro 3460 | SPI 8 MB |
| Vostro 3560 | SPI 6 MB |

Tabell 9. Prosessor

| Funksjon | Beskrivelse |
|-----------------|--|
| Typer | <ul style="list-style-type: none"> • Intel Core i3-serien • Intel Core i5-serien • Intel Core i7-serien |
| L3-hurtigbuffer | inntil 6 MB |

Tabell 10. Minne

| Funksjon | Beskrivelse |
|----------------|-----------------------------------|
| Minnekontakt | to SODIMM-spor |
| Minnekapasitet | 2 GB, 4 GB, 6 GB eller 8 GB |
| Minnetype | DDR3 SDRAM (1333 MHz og 1600 MHz) |
| Minste minne | 2 GB |
| Største minne | 8 GB |

Tabell 11. Lyd

| Funksjon | Beskrivelse |
|-------------|-----------------|
| Type | tokanals HD-lyd |
| Kontroller: | |

| Funksjon | Beskrivelse |
|---------------------------|--|
| Vostro 3360 | Cirrus Logic CS4213D |
| Vostro 3460 / Vostro 3560 | Conexant CX20672-21Z |
| Stereokonvertering | 24-biters (analog-til-digital og digital-til-analog) |
| Grensesnitt: | |
| Intern | høydefinisjonslyd |
| Ekstern | mikrofoninngang / stereohodetelefoner / ekstern høyttalerkobling |
| Høyttalere | 2 W |
| Volumkontroller | funksjonstaster på tastatur og programmenyer |

Tabell 12. Skjermkort

| Funksjon | Beskrivelse |
|-----------------|--|
| Type skjermkort | <ul style="list-style-type: none"> • integrert på hovedkortet • separat |
| Databuss: | |
| UMA | integrert skjermkort |
| Separat: | |
| Vostro 3460 | <ul style="list-style-type: none"> • PCI-E x16 Gen1 • PCI-E x16 Gen2 |
| Vostro 3560 | PCI-E x8 Gen2 |
| Skjermkort: | |
| UMA | <ul style="list-style-type: none"> • Intel HD Graphics 3000 • Intel HD Graphics 4000 |
| Separat: | |
| Vostro 3460 | nVidia GeForce GT 630M |
| Vostro 3560 | AMD Radeon HD7670M |


Tabell 13. Kamera

| Funksjon | Beskrivelse |
|-----------------------------|-------------------------------|
| Kameraoppløsning | HD 720P |
| Skjermoppløsning (maksimal) | 1280 x 720 piksler ved 30 FPS |

Tabell 14. Kommunikasjon

| Funksjon | Beskrivelse |
|------------------|--|
| Nettverksadapter | 10/100/1000 Mbps Ethernet LAN |
| Trådløs | <ul style="list-style-type: none"> intern WLAN Bluetooth WWAN (valgfritt) |

Tabell 15. Porter og kontakter

| Funksjon | Beskrivelse |
|--|---|
| Lyd: | |
| Vostro 3360 | én stereo hodetelefon-/lyd-ut-kontakt |
| Vostro 3460 / Vostro 3560 | én mikrofonkontakt og én hodetelefonkontakt |
| Skjermkort | <ul style="list-style-type: none"> én 15-pinner VGA-kontakt én 19-pinner HDMI-kontakt |
| Nettverksadapter | én RJ-45-kontakt |
| USB 3.0: | |
| Vostro 3360 | tre |
| Vostro 3460 / Vostro 3560 | fire |
|  MERK: Når USB 3.0-kontakten er tilkoblet, støtter den også Microsoft kjernefeilsøking. Portene er identifisert i dokumentasjonen som fulgte med datamaskinen. | |
| Mediekortleser | én 8-i-1 |

Tabell 16. Skjerm

| Funksjon | Beskrivelse | | |
|--------------|-----------------------|-----------------------|-----------------------|
| Type | HD WLED AG | | |
| Størrelse: | | | |
| Vostro 3360 | 13,0 tommer | | |
| Vostro 3460 | 14,0 tommer | | |
| Vostro 3530 | 15,0 tommer | | |
| Dimensjoner: | Vostro 3360 | Vostro 3460 | Vostro 3560 |
| Høyde | 240 mm (9,44 tommer) | 245 mm (9,64 tommer) | 259 mm (10,19 tommer) |
| Bredde | 330 mm (12,99 tommer) | 340 mm (13,38 tommer) | 375 mm (14,76 tommer) |
| Diagonal | 330 mm (13 tommer) | 355,60 mm (14 tommer) | 381 mm (15 tommer) |

| Funksjon | Beskrivelse |
|-------------------------|---|
| Aktivt område (X/Y) | 330 mm x 240 mm 340 mm x 245 mm 375 mm x 259 mm |
| Maksimal oppløsning: | |
| Vostro 3360/3460 | 1366 x 768 piksler med 262 000 farger |
| Vostro 3560 | 1920 x 1080 FHD |
| Maksimal lysstyrke | 200 nit |
| Visningsvinkel | 0° (lukket) til 140° |
| Oppdateringsfrekvens | 60 Hz |
| Minste visningsvinkler: | |
| Horisontalt | 40°/40° |
| Vertikalt | 15°/30° (H/L) |
| Pikselbredde | 0,23 mm x 0,23 mm |

Tabell 17. Tastatur

| Funksjon | Beskrivelse |
|------------------|---|
| Antall taster: | |
| Vostro 3360 | USA og Canada: 80 taster, Europa og Brasil: 81 taster, Japan: 84 taster |
| Vostro 3460/3560 | USA og Canada: 86 taster, Europa og Brasil: 87 taster, Japan: 90 taster |

Tabell 18. Styrepute

| Funksjon | Beskrivelse | |
|-----------------|------------------------|------------------------|
| Aktivt område: | Vostro 3360 | Vostro 3460/3560 |
| X-akse | 82,00 mm (3,22 tommer) | 90,00 mm (3,54 tommer) |
| Y-akse | 45,00 mm (1,77 tommer) | 49,00 mm (1,93 tommer) |

Tabell 19. Batteri

| Funksjon | Beskrivelse | | |
|------------------|--|----------------------|----------------------|
| Type: | | | |
| Vostro 3360 | 4-cellers litium-ion (3,4 Ah/celle eller 49 W/t) | | |
| Vostro 3460/3560 | 6-cellers litium-ion (2,2 Ah/celle eller 48 W/t) | | |
| Dimensjoner: | Vostro 3360 | Vostro 3460 | Vostro 3560 |
| Høyde | 20,20 mm (0,80 tommer) | 20 mm (0,79 tommer) | 20 mm (0,79 tommer) |
| Bredde | 208,36 mm (8,20 tommer) | 208 mm (8,19 tommer) | 208 mm (8,19 tommer) |

| Funksjon | Beskrivelse |
|---------------------------|--|
| Dybde | 56,52 mm (2,22 tommer) 51 mm (2,00 tommer) 51 mm (2,00 tommer) |
| Vekt | 0,33 kg (0,73 pund) 0,33 kg (0,73 pund) 0,33 kg (0,73 pund) |
| Ladetid | omtrent 4 timer (når datamaskinen er slått av) |
| Spenning: | |
| Vostro 3360 | 14,8 V DC |
| Vostro 3460 / Vostro 3560 | 11,1 V DC |
| Temperaturområde: | |
| Ved bruk | 0 °C til 35 °C (32 °F til 95 °F) |
| Ikke i bruk | -40 °C til 65 °C (-40 °F til 149 °F) |
| Knappcellebatteri | 3 V CR2032 litium knappcelle |

Tabell 20. Vekselstrømadapter

| Funksjon | Beskrivelse |
|--|----------------------------------|
| Type: | |
| Vostro 3360 / Vostro 3460 / Vostro 3560 med integrert skjermkort | 65 W |
| Vostro 3460 med separat skjermkort | 90 W |
| Vostro 3560 med fire kjerner | 90 W |
| Inngangsspenning | 100 V AC til 240 V AC |
| Inngangsstrøm (maks.) | 1,5 A/1,6 A/1,7 A |
| Inngangsfrekvens | 50 Hz til 60 Hz |
| Utgangseffekt | 65 W og 90 W |
| Utgangsstrøm: | |
| 65 W | 3,34 A (kontinuerlig) |
| 90 W | 4,62 A |
| Nominell utgangsspenning | 19,50 V DC (+/- 1,0 V DC) |
| Dimensjoner: | |
| Høyde | 28,20 mm (1,11 tommer) |
| Bredde | 57,90 mm (2,28 tommer) |
| Dybde | 137,16 mm (5,40 tommer) |
| Temperaturområde: | |
| Ved bruk | 0 °C til 35 °C (32 °F til 95 °F) |

| Funksjon | Beskrivelse |
|-----------------|--------------------------------------|
| Ikke i bruk | -40 °C til 70 °C (-40 °F til 158 °F) |


Tabell 21. Fysiske mål

| Funksjon | Beskrivelse | | |
|-------------------------|-----------------------------|-----------------------------|-----------------------------|
| | Vostro 3360 | Vostro 3460 | Vostro 3560 |
| Høyde | 19,20 mm (0,75 tommer) | 30,10 mm (1,18 tommer) | 32,50 mm (1,27 tommer) |
| Bredde | 332,00 mm (13,07 tommer) | 345,50 mm (13,60 tommer) | 375,00 mm (14,76 tommer) |
| Dybde | 232,50 mm (9,15 tommer) | 244,00 mm (9,60 tommer) | 259,00 mm (10,19 tommer) |
| Vekt (med batteripakke) | 1,66 kg (3,65 pund) | 2,23 kg (4,91 pund) | 2,57 kg (5,66 pund) |

Tabell 22. Omgivelser

| Funksjon | Beskrivelse |
|----------------------------|---|
| Temperatur: | |
| Ved bruk | 0 °C til 35 °C (32 °F til 95 °F) |
| Under oppbevaring | -40 °C til 65 °C (-40 °F til 149 °F) |
| Relativ fuktighet (maks.): | |
| Ved bruk | 10 % til 90 % (ikke-kondenserende) |
| Under oppbevaring | 5 % til 95 % (ikke-kondenserende) |
| Høyde over havet (maks.): | |
| Ved bruk | -15,2 m til 3048 m (-50 fot til 10 000 fot) |
| Ikke i bruk | -15,2 m til 10 668 m (-50 fot til 35 000 fot) |
| Luftforurensningsnivå | G1 som definert i ISA-S71.04-1985 |

Kontakte Dell

 **MERK:** Hvis du ikke har en aktiv Internett-tilkobling, kan du finne kontaktinformasjon på fakturaen, følgeseddelen, regningen eller i Dells produktkatalog.

Dell tilbyr flere nettbaserte og telefonbaserte støtte- og servicealternativer. Tilgjengeligheten varierer etter land og produkt. Det kan hende at enkelte tjenester ikke er tilgjengelige i ditt område. For å kontakte Dell for spørsmål om salg, teknisk støtte eller kundeservice:

1. Gå til **support.dell.com**.
2. Velg din støttekategori.
3. Hvis du ikke er kunde i USA, velger du landskode nederst på siden **support.dell.com**. Du kan også velge **All (Alle)** for å se flere valg.
4. Velg ønsket tjenestetype eller kundestøttetype basert på de behovene du har.